

누구나 쉽게 사용할 수 있는  
로레알 컬러 TIP

# Maji FASHIION COLOR RECIPE

LOREAL PRO EDUCATION TEAM

L'ORÉAL  
PROFESSIONNEL  
PARIS

# Maji FASHION

## Maji FASHION



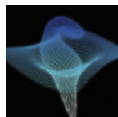
### 제품특징

- 이오닌G 테크놀로지로 우수한 케어력 (염색 후 40%의 윤기)
- 아시아인에게 맞게 기획 및 개발된 동양인을 위한 염모제

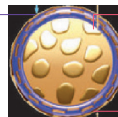
### 사용방법

- 염모제 50g
- 혼합 비율 1:1.5 (11레벨 이상 1:2)
- 방치 시간 자연 방치 35분 (11레벨 이상 자연방치 30분 / 백모커버 자연방치 40분~45분)

### 테크놀로지



**ZONE B**  
모발 보호의 인셀(Incell)<sup>™</sup>  
모발의 큐티클 층 구조를  
강화시키는 세라마이드 성분



**ZONE C**  
**ZONE A**

로레알 이오닌G<sup>™</sup>  
미세한 복합분자로 모발의  
코텍스 층까지 침투하여  
모발의 내부 구조를 보호

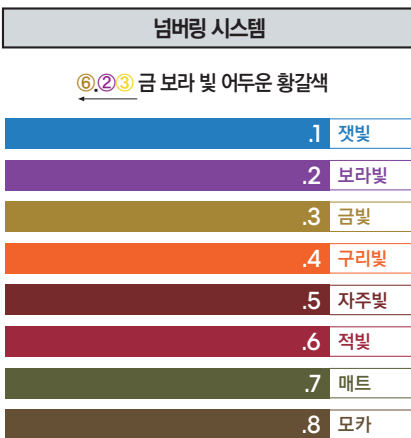
모발의 표면에 윤기와  
부드러움을 부여



### 01 자연모/기염모 레벨 진단하기



### 02 희망 색상 선택하기



\*반사빛의 형태에 따라 강도의 표현이 달라 집니다.

### 03 산화제 선택하기



### 마지 패션 염모제의 이해



#### 마지패션, 마지커버, 마지브라운

#### 브라운의 함유량이 높음

자연스러운 브라운 컬러에 추천.  
안정감있고 균일한 연결이 가능하여  
톤다운, 백모커버에 용이



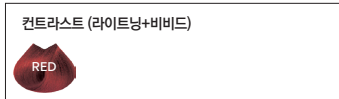
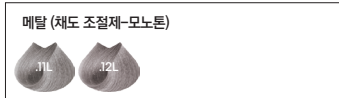
#### 마지패션 파스텔

#### 반사빛의 함유량이 높음

반사빛 위주의 컬러에 추천.  
중저명도에는 맑은 파스텔 브라운으로,  
탈색모에는 보다 화려한 색감으로 연출.

■ **마지패션 : 안정적인 브라운 베이스와 풍부한 색감 (자연스러운 색감의 멋내기 염색, 백모커버, 툰다운 고객 추천)**

	내추럴			쿨			웜			
	내추럴브라운	모카브라운	골드브라운	애쉬브라운	클래쉬브라운	올리브브라운	버진디브라운	레드브라운	마호가니브라운	오렌지브라운
13	13									
12			12.3	12.11		12.7	12.62	12.6	12.5	12.4
11						11.07				
10	10				CC 10.1					
9			9.3		CC 9.11	9.07				
8		CC 8.8	8.3	8.1	CC 8.1				8.45	
7	7	CC 7.8	7.3	7.1 7.11	CC 7.1 CC 7.11				7.4 7.43 7.44	
6	6	CC 6.8		6.1	CC 6.1	6.07	6.66		6.45	
5	5 CC5	CC 5.8 CC 5.18	5.3	5.1			5.20 5.62	5.35 5.5		
4	4 CC4		4.3				4.20			
3	3									
2				2.10						
1	1									



**백모커버 사용 가능 염모제**

\*백모 커버 가이드  
 백모량 10~30% : 6L대 약제 추천  
 백모량 30~60% : 5L대 약제 추천  
 백모량 70~100% : 4L대 약제 추천

■ **마지패션 파스텔 : 반사빛 위주의 패션 컬러 (선명한 색감의 멋내기 염색, 파스텔 컬러 고객 추천)**

	내추럴			애쉬			카키			바이올렛				
	클베이지	윌베이지	매트베이지	실버그레이	블루애쉬	스카이블루	잉크블루	매트애쉬	올리브그린	블루그린	핑크	라벤더	클바이올렛	잉크바이올렛
13														
12												12.26		
11														
10												10.21		
9											9.22 9.21			
8			8.81	8.01	8.11	8.11H			8.17H	8.51	8.52	8.12		
7	7.23	7.041						7.17	7.71		7.42	7.21		
6	6.23	6.014	6.81	6.01	6.11	6.11H	6.110	6.17	6.10	6.17H	6.52	6.12		
5														
4														4.112

■ **마지브라운 : 밝고 화사한 세련된 백모 커버**

	내추럴		웜		쿨		
	내추럴브라운	골드브라운	커피브라운	마호가니브라운	애쉬브라운	매트브라운	라벤더브라운
7		B7.03	B7.35	B7.05	B7.01	B7.07	B7.02
6							
5	B5.0	B5.03	B5.04 B5.35	B5.05	B5.01	B5.07	B5.02
4	B4.0		B4.35	B4.05			

\*CC - 클 크롬효과. 쿨 베이스에 반사빛이 더해져 만들어짐  
 \*H - 하이 크로마. 더욱 더 풍부한 색감  
 \*B - 마지 브라운

\*차트 이미지는 참고용이며, 정확한 색감은 실물 차트를 확인 해 주세요.





\*로레알 프로 아티스트들의 레드 레시피를 영상으로도 만나보세요!  
@lorealpro\_education\_korea

## 로레알로 표현하는 완벽한 RECIPE TIP

### 1. 레드

#### 1. 레시피를 만들어 내는 순서

1. 모발 진단	2. 희망 컬러 선택	3. 염모제 선택
<ul style="list-style-type: none"> <li>레벨 진단</li> <li>언더코트 진단</li> <li>히스토리 점검</li> </ul>	실현 가능한 헤어 컬러의 범위를 선정한다.	<ul style="list-style-type: none"> <li>레벨 선택</li> <li>색상 선택</li> </ul>

#### 2. 베이스에 따라 표현 가능한 레드가 다르다

언더코트 9~8레벨

페일톤이나 파스텔한 레드처럼 맑고 화사한 레드로 표현 가능하다. 다만 반사빛의 유지력이 짧을 수 있다.

언더코트 7~6레벨

선명하고 강렬한 비비드 레드 원한다면 최소 언더코트 7레벨은 되어야 표현 가능하다.

언더코트 5레벨 이하

모발에 브라운이 아직 많이 남아있어 자연스러운 버건디, 레드브라운 등으로 표현 가능하다.



### 3. 레드 만들 때 쓸 수 있는 셰이드 추천

<p>5.5</p>  <p><b>초코 브라운</b> 마호가니빛의 은은한 초코 레드</p>	<p>5.62</p>  <p><b>버건디</b> 따뜻한 레드 와인</p>	<p>5.20</p>  <p><b>바이올렛</b> 레드가 가미된 담하고 차분한 바이올렛</p>	<p>6.66</p>  <p><b>리얼 레드</b> 체리같은 선명한 색감의 레드</p>
<p>CONTRAST RED</p>  <p><b>컨트라스트 레드</b> 브라이트톤의 선명한 레드 채도조절+라이트닝을 한번에 할 수 있음</p>	<p>RED</p>  <p><b>부스터 레드</b> 장미처럼 매혹적인 짙은 레드 채도를 강하게 하고 싶을 때 믹스해서 쓴다</p>	<p>12.6</p>  <p><b>페일 레드</b> 하이레벨의 레드로 더 밝게 레드를 하고 싶을 때 추천</p>	<p>12.62</p>  <p><b>페일 버건디</b> 하이레벨의 버건디한 레드로 더 밝게 버건디를 하고 싶을 때 추천</p>

### 4. 추천 믹스 레시피

12.6 + 7.42 + 부스터 레드 (3:1:10%)



스파클링 레드

탈색 1회  
-> 12.6으로 투명감, 7.42로 핑크  
ню앙스를 더해 더 맑은 느낌의 레드 연출.  
부스터 레드로 선명도 보완.

5.20 + 12.62 + 부스터 레드 (2:1:10%)



버건디

염색모 고명도  
-> 바이올렛이 감도는 레드를 원할 때  
추천. 12.62를 가감하여 화사함 조절.

6.66 + 5.62 (1:1)



체리 레드

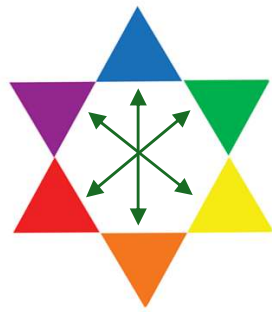
염색모 중명도  
-> 6.66에 5.62를 더해 체리 느낌을  
또렷하게 살린 어스 베이스에서도  
예쁘게 연출되는 실패 없는 레시피



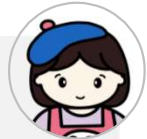
\*더 많은 레시피 정보를 보고 싶다면 팔로우!  
@lorealpro\_education\_korea

## 로레알로 표현하는 완벽한 RECIPE TIP 2. 베이지

### 1. 베이지는 중화하는 것? 중화가 뭘까요?



베이지 컬러를 얻기 위해서는  
현재 가지고 있는 언더코트를 보색 중화해야 해요.



빨강 <-> 초록  
주황 <-> 파랑  
노랑 <-> 보라

고객이 원하는 베이지는 정확히 어떤 것인지,  
언더코트에 따라 어떤 베이지 컬러가 적합한지 알아볼게요.

### 2. 언더 코트를 중화하는 것이 베이지 헤어 컬러의 핵심!

언더코트 9~8레벨

언더코트의 노랑을 중화하여  
모래같은 베이지, 머쉬룸,  
외국애기머리색 등 투명한 베이지로  
표현 가능하다.

언더코트 7~6레벨

언더코트의 오렌지를 중화하여  
버터한 느낌의 쿨한 브라운부터  
은은한 애쉬 브라운 등이  
표현 가능하다.

언더코트 5레벨 이하

언더코트의 붉은기를 중화하더라도  
아직 브라운이 많은 상태이기 때문에  
딥쿨브라운, 밀크브라운 정도로  
표현 가능하다.



### 3. 베이지 만들 때 쓸 수 있는 셰이드 추천

<b>모카 브라운</b> 자연스러운 브라운 윤택할 때 추천	CC5.8 / CC5.18 / CC6.8 / CC7.8 / CC8.8
<b>쿨베이지</b> 노랑 오렌지 중화 추천	6.23 / 7.23
<b>웜베이지</b> 매트 노랑 중화 추천	6.014 / 7.041
<b>매트 베이지</b> 레드 중화 추천	6.81 / 8.81

### 4. 추천 믹스 레시피

9.21 + 7.23 (3:1:5%) 	9.11 + 7.21 (2:1) 	6.81 + 12.11 (1:1) 
<b>샌드 베이지</b> 탈색 1~2회 -> 9.21로 노란기를 정리하고, 7.23으로 차분함을 더해 모래같은 베이지로 연출.	<b>머쉬룸 브라운</b> 염색도 증명도 -> 9.11로 오렌지 언더코트 중화, 7.21로 노랑~오렌지 잔색까지 정리한 쿨 베이지 브라운.	<b>버터 브라운</b> 버진 -> 붉은기가 많은 중저명도에는 베이지 중 가장 쿨한 6.81을 추천. 12.11을 더해 레벨업에 도움.

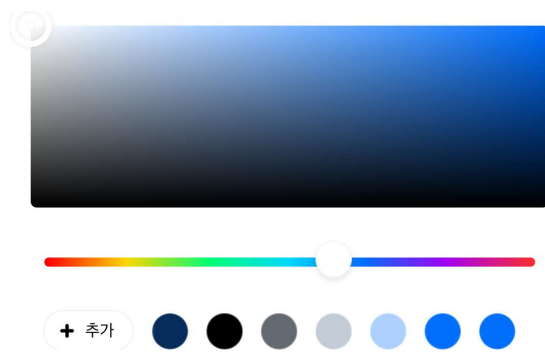


\*더 많은 레시피 정보를 보고 싶다면 팔로우!  
@lorealpro\_education\_korea

## 로레알로 표현하는 완벽한 RECIPE TIP

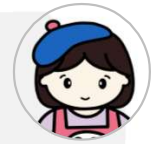
### 3. 애쉬

#### 1. 다양한 '애쉬' 종류



우리가 '애쉬' 라고 부르는 컬러에는

블루 / 스카이 / 네이비 /  
그레이 / 실버 / 애쉬 브라운 ...



다양한 컬러가 애쉬로 불리고 있어요!

고객이 원하는 애쉬가 정확히 어떤 것인지,  
표현하기에 적절한 베이스를 갖고 있는지 살펴봐 주세요.

#### 2. 베이스에 따라 표현 가능한 애쉬가 다르다

언더코트 9레벨 이상

스카이 블루, 실버처럼 투명한 애쉬가 표현되기 최적의 언더코트. 노랑이 남아 있다면 실버 샴푸를 하거나 10.21 등의 보라를 믹스한다.

언더코트 8~7레벨

짙은 느낌의 블루블랙, 그레이 브라운 정도로는 표현이 가능하다. 오렌지 언더코트가 남아 있다면 부스터 블루를 믹스한다.

언더코트 6레벨 이하

아직 브라운도 많고 붉은 언더코트가 많은 상태이기 때문에 쿨브라운, 딥 애쉬브라운, 밀키브라운 정도로 표현이 가능하다.



### 3. 애쉬 만들 때 쓸 수 있는 웨이드 추천

애쉬 브라운	5.1 / 6.1 / 7.1 / 7.11 / 8.1
쿨 애쉬 브라운	CC6.1 / CC7.1 / CC7.11 / CC9.11 / CC10.1
실버 그레이	6.01 / 8.01
실버	메탈 .11L
블루	6.11 / 8.11
스카이 블루	6.11H / 8.11H
네이비	6.110 / 4.112
매트 애쉬	6.17 / 7.17

### 4. 추천 믹스 레시피

6.01 + 8.11 (1:1)



블루 스톤

탈색 2회  
-> 최적의 베이스이기 때문에  
어떤 애쉬도 모두 표현 가능하다.  
블루와 그레이의 조합으로 오묘한 느낌 연출.

7.17 + 5.1 (3:1)



그레이 브라운

염색모 고명도  
-> 7.17이 노랑 오렌지 언더코트를  
중화하고 5.1로 묵직한 차분함을 주어  
탈색하지 않고도 그레이한 느낌 연출.

8.11 + 부스터 블루 (3:1)



다크 애쉬 브라운

염색모 중저명도  
-> 블루 반사빛을 보다 강하게 넣어  
붉은 언더코트 중화를 확실히 해준다.  
은은하게 애쉬빛이 도는 브라운으로 연출.



\*더 많은 레시피 정보를 보고 싶다면 팔로우!  
@lorealpro\_education\_korea

## 로레알로 표현하는 완벽한 RECIPE TIP 4. 매트

### 1. 자연스러운 세련미로 돌아온 카키 & 올리브 브라운 트렌드



올리브 브라운은 흙, 나무, 돌 등 자연을 떠올리게 하는 색감으로 어스톤 패션 트렌드의 핵심에 있어요.

헤어 컬러에서도 매트 베이지, 카키브라운, 올리브, 스모키 브라운 ... 는 많이 찾는 컬러 중 하나예요.

탈색을 하지 않고도 표현이 잘되고 붉고 오렌지한 언더코트를 중화하기에도 좋아요.

### 2. 베이스에 따라 표현 가능한 매트가 다르다

언더코트 9레벨 이상

청량한 그린이나 민트처럼 화려한 매트로 표현 가능하다.

언더코트 8~7레벨

스모키한 매트 베이지, 밀키한 카키 브라운 등 고급스러운 매트로 표현 가능하다.

언더코트 6레벨 이하

카키 브라운이나 올리브 브라운 등 자연스러운 매트로 표현 가능하다.



### 3. 매트 만들 때 쓸 수 있는 셰이드 추천



**GREEN**  
부스터 그린  
채도를 강하게 하고 싶을 때  
믹스해서 쓴다



**6.07 9.07**  
카키 브라운  
부드럽고 은은한 카키 브라운



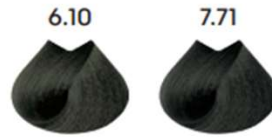
**11.07 12.7**  
브라이트 매트  
하이 레벨의 밝고 화사한 매트



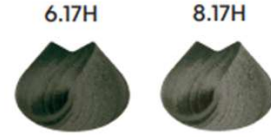
**B5.07 B7.07**  
올리브 브라운  
마지브라운의 새치 커버가 가능한  
차분한 올리브 브라운



**6.17 7.17**  
매트 애쉬  
그린이 가마틴 짙은 블루 그린



**6.10 7.71**  
인텐스 그린  
강렬한 반사빛의 에메랄드



**6.17H 8.17H**  
퓨어 그린  
투명하고 깨끗한 포레스트 카키

### 4. 추천 믹스 레시피

6.07 + 11.07 (1:1)



소프트 올리브

탈색 2회  
-> 강한 그린빛 보다는 자연스러운  
올리브 카키를 원할 때 추천.

6.10 + 8.17H (1:1)



포레스트 매트

염색모 중고명도  
-> 강력하게 붉은기를 잘 잡는  
매트 카키를 원할 때 추천.

12.7 + 7.71 (3:1)



스모키 매트 브라운

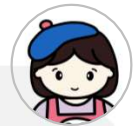
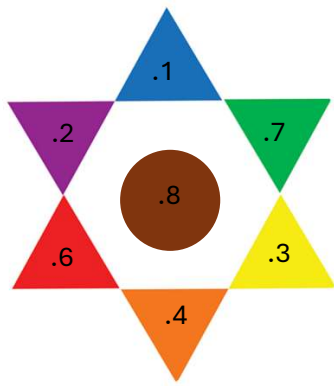
염색모 중명도  
-> 어두운 모발에서도 은은하게  
매트한 느낌을 원할 때 추천.



\*더 많은 레시피 정보를 보고 싶다면 팔로우!  
@lorealpro\_education\_korea

## 로레알로 표현하는 완벽한 RECIPE TIP 5. 핑크

### 1. 헤어 컬러에서 핑크란



물감으로 핑크를 만든다면,  
빨강에 흰색 물감을 섞을 수 있어요.

단, 헤어 컬러에서는 흰색 물감이 없기 때문에  
보라와 주황이 만났을 때 가장 핑크와 유사해요.

### 2. 베이스에 따라 표현 가능한 핑크가 다르다

언더코트 9레벨 이상

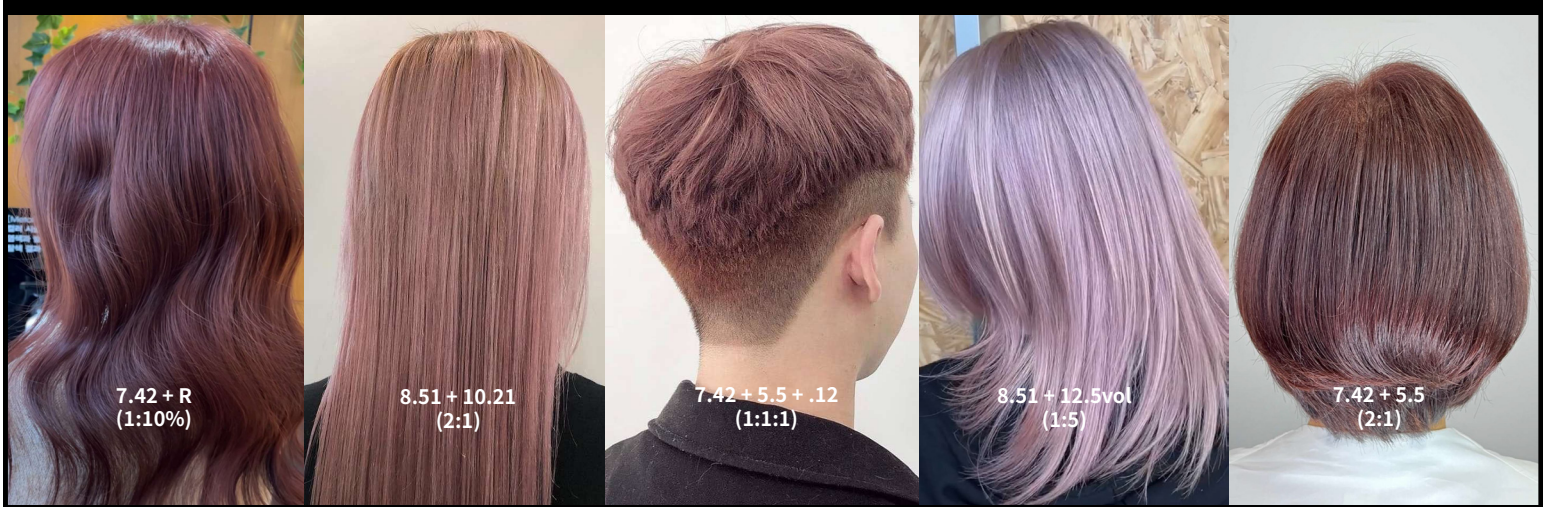
딸기 우유 같은 여리한 핑크가 표현 가능하며 너무 탈색이 많이 된 모발엔 보라처럼 나올 수 있으니 주의한다.

언더코트 8~7레벨

자연스러운 핑크 브라운으로 표현 가능하며 자칫 오렌지하게 나올 수 있으니 보라를 더 넣어준다.

언더코트 6레벨 이하

붉은 언더코트의 영향으로 핑크 보다는 핑크 바이올렛 브라운 정도로 표현 가능하다.



### 3. 핑크 만들 때 쓸 수 있는 셰이드 추천

7.42

**로즈 핑크**  
로즈빛의 따뜻한 핑크

8.51

**더스티 핑크**  
은은한 보라빛의 차가운 핑크

5.5

**마호가니**  
진하고 깊은 마호가니 핑크

12.5

**인디 핑크**  
뮤트한 톤의 자연스러운 인디 핑크

5.20

**레드 바이올렛**  
더 선명하고 레디쉬한 핑크를 원하는 고객에게 소량 믹스한다

900S

**하이라이트너**  
핑크계열의 염모제와 믹스하여 사용하면 파스텔한 핑크를 연출할 수 있다.

10.21

**페일 바이올렛**  
라벤더 같이 은은한 바이올렛으로 맑고 자연스러운 핑크를 원하는 고객에게 믹스한다

.12L

**실버 라벤더**  
메탈 .12는 은은한 보라빛과 애쉬빛이 있어 애쉬틱한 핑크로 원하는 고객에게 믹스한다

### 4. 추천 믹스 레시피

7.42 + 10.21 (1:1)

**핑크 라벤더**  
탈색 2회  
-> 로즈빛의 7.42에 10.21의 애쉬 라벤더 느낌을 더해 은은한 핑크로 연출.

8.51 + 12.5 + .12 (1:1:1)

**스모키 핑크**  
탈색 1회  
-> 8.51에 .12를 더해 모노톤하고 애쉬틱한 핑크로 연출, 12.5 더해 화사하게 조절한다.

7.42 + 5.20 (10%)

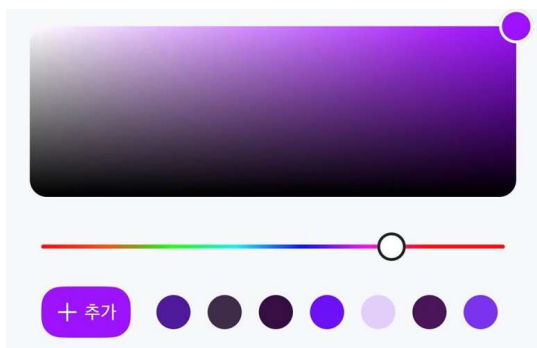
**블라썸 핑크**  
염색모 고명도  
-> 5.20을 소량 믹스하여 겹벚꽃 느낌의 핑크 브라운으로 연출.



\*더 많은 레시피 정보를 보고 싶다면 팔로우!  
@lorealpro\_education\_korea

## 로레알로 표현하는 완벽한 RECIPE TIP 6. 바이올렛

### 1. 다양한 바이올렛 종류



바이올렛은 블루와 레드가 섞인 컬러인데요,  
헤어 컬러에서 바이올렛은 블루가 더 들어간 Cool한 느낌 or 레드가 더 들어간 Warm 느낌 다양하게 표현되고 있어요.

애쉬 바이올렛, 라벤더, 블루베리, 플럼, 버건디 등 ...  
고객님이 원하는 바이올렛은 어떤 컬러인가요?

### 2. 베이스에 따라 표현 가능한 바이올렛이 다르다

언더코트 9레벨 이상

애쉬빛이 도는 쿨한 바이올렛과 파스텔한 느낌의 라벤더 컬러까지 모두 표현 가능하다.

언더코트 8~7레벨

쿨한 바이올렛으로는 표현되기 어렵다. 자연스러운 라벤더 브라운이나, 답한 바이올렛으로 표현 가능하다.

언더코트 6레벨 이하

붉은 언더코트의 영향으로 따뜻한 느낌의 바이올렛 정도로 표현 가능하다.



### 3. 바이올렛 만들 때 쓸 수 있는 셰이드 추천

버건디 바이올렛	4.20 / 5.20
블루 바이올렛	6.12 / 8.12
라벤더 바이올렛	7.21 / 9.22 / 10.21
애쉬 라일락	6.52 / 8.52
실버 라벤더	메탈 .12L
부스터 바이올렛	Violet

### 4. 추천 믹스 레시피

8.12 + .11 (3:1)	4.20 + 4.112 (1:1)	8.52 + .12 (1:1)
애쉬 바이올렛	블루 베리	라벤더 브라운
탈색 2회 -> 블루가 많은 바이올렛 8.12에 메탈 .11을 더해 오묘한 느낌을 추가하여 애쉬한 바이올렛으로 연출.	염색모 고명도 -> 탈색하지 않아도 뚜렷하게 표현되는 딥한 레시피로 짙은 블루 베리로 연출.	염색모 중저명도 -> 자연스러운 라일락빛이 은은하게 도는 부드러운 느낌으로 연출.

L'ORÉAL  
PROFESSIONNEL  
PARIS



**로레알 프로페셔널 인스타그램**

@lorealpro\_education\_korea

리포스트 탭에서 로레알 프로세셔널 교육부에서 운영하는 리얼 레시피를 만나볼 수 있습니다.